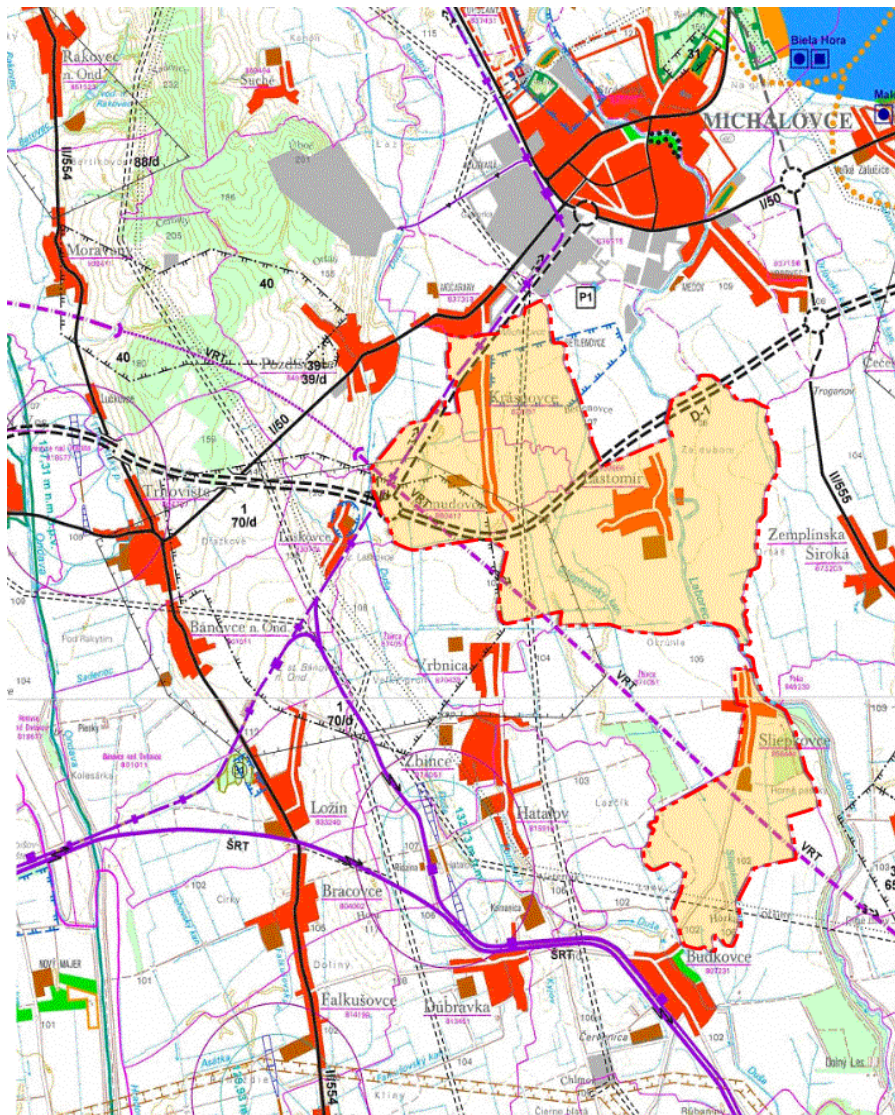


**Z a d a n i e**  
**pre vypracovanie spoločného Územného plánu obce /ÚPN –O/**  
**Krásnovce, Lastomír, Sliepkovce, Šamudovce**  
**- návrh -**  
**OBEC ŠAMUDOVICE**



Obstarávateľ: Obec Krásnovce, Lastomír, Sliepkovce, Šamudovce  
Spracovateľ: Ing. arch. Marianna Bošková  
Ing. Iveta Sabaková

december 2012

OBSAH:

Z a d a n i e pre vypracovanie dokumentácie Územného plánu obce /ÚPN –O/ ŠAMUDOVICE .....	2
1. Dôvody obstarania spoločného ÚPN-O .....	2
2. Hlavné ciele riešenia .....	2
3. Vymedzenie riešeného územia .....	3
4. Požiadavky na riešenie záujmového územia .....	3
5. Požiadavky vyplývajúce z rešpektovania záväzných regulatívov ÚPD vyššieho stupňa .....	3
6. Zhodnotenie významu obce v štruktúre osídlenia .....	6
7. Základné demografické údaje a prognózy .....	6
7.1 Stav a vývoj obyvateľstva obce .....	6
8. Ekonomická aktivita .....	8
9. Osobitné požiadavky na urbanistickú kompozíciu obce .....	9
10. Požiadavky na rozvoj bývania .....	10
11. Požiadavky na rozvoj občianskeho vybavenia a sociálnej infraštruktúry .....	11
12. Požiadavky na ochranu kultúrneho dedičstva .....	11
13. Požiadavky na rozvoj rekreácie .....	12
14. Požiadavky na riešenie hospodárskych aktivít .....	12
15. Požiadavky na riešenie verejného dopravného vybavenia .....	13
16. Požiadavky na riešenie vodného hospodárstva .....	13
17. Požiadavky na riešenie zásobovania elektrickou energiou, plynom, teplom a zabezpečenie telekomunikačných sietí .....	14
17.1 Energetické zariadenia .....	14
17.2 Zásobovanie elektrickou energiou .....	14
17.3 Telekomunikačné siete .....	14
17.4 Zásobovanie plynom , teplom .....	14
18. Požiadavky z hľadiska ochrany životného prostredia .....	15
19. Požiadavky na tvorbu krajiny, ochranu prírody a ekostabilizačné opatrenia .....	15
20. Požiadavky na ochranu poľnohospodárskej pôdy (PP) a lesných pozemkov (LP) .....	16
21. Požiadavky z hľadiska ochrany obyvateľstva .....	16
22. Požiadavky na určenie území, pre ktoré je potrebné obstaráť ÚPN-Z .....	16
23. Požiadavky na vymedzenie plôch pre asanáciu a plôch pre verejnoprospešné stavby .....	16
24. Požiadavky na vymedzenie zastavaného územia obce .....	17
25. Požiadavky na určenie regulatívov funkčného a priestorového usporiadania územia .....	17
26. Požiadavky na obsah, rozsah a spôsob spracovania návrhu územného plánu obce .....	17

## Z a d a n i e pre vypracovanie dokumentácie Územného plánu obce /ÚPN –O/ ŠAMUDOVCE

### 1. Dôvody obstarania spoločného ÚPN-O

Obce Lastomír, Krásnovce, Sliepkovce a Šamudovce sa nachádzajú v strednej časti okresu Michalovce v Košickom kraji. Doposiaľ iba obec Lastomír má vypracovaný územný plán (r.1996). Na základe uznesenia Obecného zastupiteľstva dotknutých obcí, obec Lastomír bola poverená zabezpečením obstarávania spoločného územného plánu týchto obce.

Pre obstaranie spoločného územného plánu obce bol stanovený postup v zmysle §19a, odst. 1 a §21, odst.10 zákona č.50/1976 Zb. v znení neskorších predpisov (stavebný zákon), v zmysle ktorého sa zabezpečuje vypracovanie **Prieskumov a rozborov, Zadaní a Návrhu ÚPN-O**. Obstarávateľská činnosť v zmysle §2a stavebného zákona je zabezpečovaná prostredníctvom odborne spôsobilej osoby (Ing. Iveta Sabaková). Spracovateľ dokumentácie ÚPN – O je Boskov s.r.o., Ing. arch. Bošková Marianna, Myslina 15, Humenné.

Prípravné práce na obstaraní územného plánu obce boli začaté 19.06.2012 oznámením o začatí obstarávania spoločného územného plánu obce. V prvej etape prác bola vypracovaná dokumentácia Prieskumov a rozborov (august 2012). V zmysle prijatého postupu nasledujúcou etapou je spracovanie Zadaní pre vypracovanie Návrhu Územného plánu obce Lastomír, Krásnovce, Sliepkovce a Šamudovce.

Dokumentácia Zadaní, po prerokovaní v súlade s §20, odst.2 stavebného zákona s verejnosťou a dotknutými orgánmi štátnej správy, dotknutými obcami, samosprávnym krajom, s dotknutými organizáciami, právnickými a fyzickými osobami, zapracovaní uplatnených pripomienok a schválení Obecným zastupiteľstvom obce Lastomír, Krásnovce, Sliepkovce a Šamudovce, bude **základným zadávacím dokumentom, v ktorom sú stanovené hlavné ciele a požiadavky na riešenie Návrhu ÚPN-O obce Lastomír, Krásnovce, Sliepkovce a Šamudovce.**

### 2. Hlavné ciele riešenia

Ciele riešenia územného plánu obce vyplývajú z účelu a zamerania využitia územnoplánovacej dokumentácie. Z potrieb riešenej obce v oblasti územného rozvoja vyplýva, že je potrebné v územnom pláne obce sa zamerať na riešenie súčasných územnotechnických a environmentálnych problémov a navrhnuť územný rozvoj obce zodpovedajúci potenciálu územia a potrebám obyvateľov obce pri rešpektovaní princípov trvaloudržateľného rozvoja. Pri spracovaní Návrhu Územného plánu obce Šamudovce budú tieto ciele rozvoja obce zohľadnené a premietnuté do návrhu rozvoja územia obce. V tomto zmysle sú hlavné ciele riešenia územného plánu obce nasledovné:

- hlavným cieľom územno-plánovacej dokumentácie je návrh koncepcie dlhodobého urbanistického rozvoja obce a jednotlivých funkcií využitia administratívneho územia riešenej obce,
- vymedziť funkčné usporiadanie sídelnej a krajinej štruktúry, určiť základné zásady organizácie územia, spôsobu jeho využitia a podmienok výstavby,
- územným plánom vytvoriť predpoklady pre zabezpečenie trvalého súladu všetkých činností na území riešenej obce s osobitným zreteľom na starostlivosť o životné prostredie, dosiahnutie ekologickej rovnováhy a zabezpečenie trvalo udržateľného rozvoja, pre šetrné využívanie prírodných zdrojov a pre zachovanie prírodných, civilizačných a kultúrnych hodnôt,
- vytvoriť územnú ponuku pre dlhodobjšie uspokojovanie základných potrieb obce, jej obyvateľov a návštevníkov, v bývaní, občianskej a sociálnej vybavenosti, výrobe a v ponuke uspokojovania voľnočasových potrieb,
- podrobne riešiť regulatívy a limity funkčného a priestorového usporiadania obce, územno-technické podmienky umiestňovania stavieb, zariadení verejného dopravného a technického vybavenia a základných prvkov územného systému ekologickej stability,
- prioritne riešiť súčasné územnotechnické a environmentálne problémy v území identifikované v dokumentácii Prieskumov a rozborov,
- navrhnuť komplexný územný rozvoj obce na obdobie cca 15 – 20 rokov,
- v návrhu komplexného územného rozvoja obce rešpektovať nadradenú dokumentáciu Územný plán veľkého územného celku Košický kraj - Zmeny a doplnky 2009 /ÚPN – VÚC/, schválené uznesením Zastupiteľstva KSK č.712/2009 dňa 24.08.2009 a záväznú časť vyhlásenú Všeobecne záväzným nariadením č.10/2009, t.z. záväzná regulatívy, ktoré majú dopad na katastrálne územie obce;

- v návrhu koncepcie územného rozvoja obce riešiť obec ako administratívne a územne samostatný celok a v rámci širších nadlokálnych väzieb zohľadniť vzťahy a väzby na mesto Michalovce a susedné obce,
- obsah a rozsah dokumentácie ÚPN - O obce spracovať v súlade s platnou legislatívou pre územné plánovanie a v hĺbke a podrobnosti riešenia primerane Metodickému usmerneniu obstarania a spracovania územného plánu obce (rok 2001).

### 3. Vymedzenie riešeného územia

Obce sa rozprestiera v severnej časti Východoslovenskej nížiny, rozsiahlej krajinnej oblasti v subprovincii Veľkej dunajskej kotliny. Východoslovenská nížina sa člení na Východoslovenskú pahorkatinu, východoslovenskú rovinu, ktorá je jej centrálnou, rovinnou časťou. Šamudovce ležia v jej podcelku nazvanom Laborecká rovina. Katastrálne územie sa nachádza na agradačnom vale Laborca, vo východnej i západnej časti sa zvažujú do nív tejto rieky a nivy Duše. Stred obce je vo výške 108 m n. m., v chotári 104 až 109 m n. m., s prevýšením iba piatich metrov. Rozloha katastrálneho územia obce je o rozlohe 484 ha.

Riešené územie pre spracovanie Návrhu Územného plánu obce Šamudovce sa vymedzuje tak, aby v návrhu koncepcie rozvoja obce bolo možné riešiť funkčné a priestorové usporiadanie zastavaného územia obce, riešiť rozvojové plochy vo väzbe na toto územie a premietnuť výsledky prieskumov a rozborov v oblasti krajinoekologického plánu v rámci celého administratívneho územia obce.

### 4. Požiadavky na riešenie záujmového územia

Obec susedí na severe a východe s obcou Krásnovce, na severozápade s obcou Pozdišovce, na západe s obcou Laškovce, na juhu s obcou Vrbnica a na juhovýchode s obcou Lastomír.

#### **Do riešenia ÚPN-O obce Šamudovce je potrebné v rámci riešenia záujmového územia:**

- v širších vzťahoch je potrebné do záujmového územia zahrnúť širšie zázemie obce - všetky susedné obce,
- premietnuť do riešenia záujmového územia všetky existujúce a plánované rozvojové zámery líniových stavieb (doprava a technická infraštruktúra), ktoré majú dopad na koncepciu územného rozvoja obce Krásnovce.
- vo vzťahu k uvedenému sa pre spracovanie Návrhu Územného plánu obce Šamudovce vymedzuje riešené územie nasledovne :
  - a) v rozsahu súčasného administratívneho územia obce Šamudovce, tvoreného jeho katastrálnym územím pre návrh priestorového usporiadania a funkčného využitia územia obce (mierka 1:10 000),
  - b) v rozsahu zastavaného územia obce pre podrobné riešenie urbanistickej koncepcie a priestorového usporiadania (mierka 1 : 2 000),
  - c) v rozsahu zastavaného územia obce pre riešenie koncepcie dopravy, technickej infraštruktúry a využitia záberov PP a LP na iné účely (mierka 1:2 000).

### 5. Požiadavky vyplývajúce z rešpektovania záväzných regulatívov ÚPD vyššieho stupňa

Vo vzťahu k územnému plánu obce je nadradenou územnoplánovacou dokumentáciou ÚPN – VÚC Košického kraja. V súlade s § 27, odst.6 zákona č. 50/1976 Zb. v znení neskorších predpisov je potrebné záväznú časť tejto územnoplánovacej dokumentácie v riešení Územného plánu obce rešpektovať. Pre ÚPN – VÚC Košického kraja boli v roku 2009 obstarané Košickým samosprávnym krajom Zmeny a doplnky, ktoré boli schválené uznesením č.712/2009 a zmeny a doplnky záväznej časti boli vyhlásené Všeobecne záväzným nariadením č.10/2009. V návrhu riešenia Územného plánu obce je potrebné rešpektovať tie záväzné časti tejto nadradenej územnoplánovacej dokumentácie, ktoré majú dopad na uvedenú obec.

**Záväzné časti ÚPN – VÚC Košického kraja a schválených Zmien a doplnkov**, ktoré je potrebné zohľadniť v riešení Územného plánu obce (znenie regulatívov prevzaté z VZN Košického samosprávneho kraja):

1. Vytvárať podmienky pre rovnovážny rozvoj osídlenia, ekonomiky, sociálnej a technickej infraštruktúry a ochranu životného prostredia kraja.
2. V oblasti osídlenia, usporiadania územia a sídelnej štruktúry
  - 2.1. podporovať rozvoj sídelnej štruktúry vytváraním polycentrickej siete centier osídlenia, ťažísk osídlenia, rozvojových osí a vidieckych priestorov,
  - 2.2. formovať sídelnú štruktúru Košického kraja v nadväznosti na národnú a celoeurópsku polycentrickú sídelnú sústavu a komunikačnú kostru medzinárodne odsúhlasených dopravných koridorov,

- 2.6. formovať sídelnú štruktúru na regionálnej úrovni prostredníctvom regulácie priestorového usporiadania a funkčného využívania územia jednotlivých hierarchických úrovní ťažísk osídlenia, centier osídlenia, rozvojových osí a vidieckych priestorov,
- 2.7. rešpektovať pri novej výstavbe objekty obrany štátu a ich ochranné a bezpečnostné pásma,
- 2.9. podporovať ťažiská osídlenia ako rozvojové priestory vytváraním ich funkčnej komplexnosti,
- 2.10. podporovať nástrojmi územného rozvoja diverzifikáciu ekonomickej základne ťažísk osídlenia pri využívaní špecifických daností a podmienok jednotlivých území,
- 2.15. vytvárať priaznivé podmienky pre budovanie rozvojových osí v záujme tvorby vyváženej hierarchizovanej sídelnej štruktúry,
  - 2.15.1. podporovať ako rozvojové osi prvého stupňa;
    - východoslovenskú rozvojovú os Košice – Sečovce – Michalovce – Sobrance – hranica s Ukrajinou,
- 2.17. vytvárať podmienky pre rovnovážny vzťah urbánnych a rurálnych území a integráciu funkčných vzťahov mesta a vidieka,
- 2.18. podporovať rozvoj vidieckeho osídlenia s cieľom vytvárania rovnocenných životných podmienok obyvateľov a zachovania vidieckej (rurálnej) krajiny ako rovnocenného typu sídelnej štruktúry,
- 2.19. zachovávať špecifický ráz vidieckeho priestoru a pri rozvoji vidieckeho osídlenia zohľadňovať špecifické prírodné, krajinné a architektonicko-priestorové prostredie,
- 2.20. vytvárať podmienky pre dobrú dostupnosť vidieckych priestorov k sídelným centrámi, podporovať výstavbu verejného dopravného a technického vybavenia obcí,

### 3. V oblasti sociálnej infraštruktúry

- 3.1. zamerať hospodársky rozvoj jednotlivých okresov v kraji na zvýšenie počtu pracovných príležitostí v súlade s kvalifikačnou štruktúrou obyvateľstva s cieľom znížiť vysokú mieru nezamestnanosti vo väčšine okresov kraja,
- 3.2. vytvárať podmienky pre rozvoj bývania vo všetkých jeho formách s cieľom zvyšovať štandard bývania a dosiahnuť priemer v kraji 340 bytov na 1 000 obyvateľov,
- 3.3. vytvárať podmienky pre výstavbu ubytovacích zariadení dôchodcov s preferovaním zariadení rodinného a penziónového typu,
- 3.4. podporovať rovnomerný rozvoj škôl, vzdelávacích, školiacich a preškoľovacích zariadení na území kraja,
- 3.7. vytvárať podmienky pre rozširovanie siete zariadení sociálnej pomoci a sociálnych služieb pre občanov odkázaných na sociálnu pomoc a občanov s ťažkým zdravotným postihnutím,

### 4. V oblasti rozvoja rekreácie, kúpeľníctva a turistiky

- 4.14. vytvárať podmienky pre realizáciu cykloturistických trás regionálneho, nadregionálneho a medzinárodného významu prepájajúce významné turistické centrá kraja.

### 5. V oblasti usporiadania územia z hľadiska ekológie, ochrany prírody, ochrany kultúrnych pamiatok a ochrany pôdneho fondu

- 5.1. rešpektovať ochranu poľnohospodárskeho a lesného pôdneho fondu ako faktor usmerňujúci urbanistický rozvoj kraja,
- 5.2. zabezpečiť funkčnosť nadregionálnych a regionálnych biocentier a biokoridorov pri ďalšom funkčnom využití a usporiadaní územia, uprednostniť realizáciu ekologických premostení regionálnych biokoridorov a biocentier pri výstavbe líniových stavieb; prispôsobiť vedenie trás dopravnej a technickej infraštruktúry tak, aby sa netrieštil komplex lesov,
- 5.3. podporovať výsadbu plošnej a líniovej zelene, prirodzený spôsob obnovy a revitalizáciu krajiny v nadregionálnych biocentrách a biokoridoroch,
- 5.4. rešpektovať kultúrne dedičstvo, predovšetkým chránením najcennejších objektov a súbory objektov s ich ochrannými pásmami:
  - c) objekty a územia zapísané v Ústrednom zozname pamiatkového fondu SR,
  - d) archeologické náleziská evidované v Centrálnnej evidencii archeologických nálezísk SR,
  - e) územia miest a obcí ako aj rozptýleného osídlenia, kde je zachovaný historický stavebný fond,
- 5.5. sanovať a revitalizovať oblasti, resp. ich časti na území Košického kraja zaťažené vysokým stupňom environmentálnej záťaže
  - 5.6.3 Zemplínska zaťažená oblasť
- 5.7. rezervovať vo výrobných zariadeniach plochy na uplatňovanie moderných ekologických technológií a prechod na spaľovanie zemného plynu, v prospech eliminovania príčin poškodenia životného prostredia,
- 5.8. v nadväznosti na systém náhrad pri vynútenom obmedzení hospodárenia rešpektovať pri hospodárskom využití prvky regionálneho územného systému ekologickej stability a požiadavky na ich ochranu

- a funkčnosť; z prvkov územného systému ekologickej stability vylúčiť hospodárske využitie týchto území, prípadne povoliť len extenzívne využívanie, zohľadňujúce existenciu cenných ekosystémov,
- 5.9. podmieniť usporiadanie územia z hľadiska aspektov ekologických, ochrany prírody, prírodných zdrojov a tvorby krajinej štruktúry,
- 5.10. rešpektovať pri organizácii, využívaní a rozvoji územia jeho prírodné danosti najmä v osobitne chránených územiach, prvkoch územného systému ekologickej stability, v územiach patriacich do súvislej európskej sústavy chránených území a ich využívanie zosúladiť s funkciou ochrany prírody a krajiny,
- 5.11. zohľadňovať pri umiestňovaní činností na území ich predpokladaný vplyv na životné prostredie a realizáciou vhodných opatrení dosiahnuť odstránenie, obmedzenie alebo zmiernenie prípadných negatívnych vplyvov,
- 5.12. zabezpečovať zachovanie a ochranu všetkých typov mokradí, revitalizovať vodné toky a ich brehové územia s cieľom obnoviť a zvyšovať vododržnosť krajiny a zabezpečiť dlhodobu priaznivé existenčné podmienky pre biotu vodných ekosystémov,
- 5.13. zabezpečiť elimináciu stresových faktorov v chránených územiach prírody;
- 5.13.1 vzdušné elektrické vedenia postupne ukladať do zeme,
- 5.13.4 vytvárať podmienky pre prednostnú realizáciu verejného technického vybavenia v urbanizovaných priestoroch,
- 5.14. podporovať zmenu spôsobu využívania poľnohospodárskej pôdy zatrávením ornej pôdy ohrozovanej vodnou a veternou eróziou,

#### 6.V oblasti rozvoja nadradenej dopravnej infraštruktúry

- 6.8. chrániť územie pre trasu diaľnice D1 Budimír - Michalovce - Záhor (hraničný priechod s Ukrajinou),
- 6.9. chrániť územie na diaľničné privádzače;
- 6.9.2. pre mesto Michalovce - privádzač Michalovce - západ,
- 6.18. v oblasti rozvoja železničnej dopravy chrániť priestory pre
- 6.18.6. chrániť koridor pre zdvojkolajnenie a elektrifikáciu železničnej trate Michalany – Michalovce – Strážske - Humenné

#### 7.V oblasti rozvoja nadradenej technickej infraštruktúry

- 7.1 zvyšovať podiel zásobovaných obyvateľov pitnou vodou z verejných vodovodov s cieľom dosiahnuť do roku 2010 úroveň celoslovenského priemeru,
- 7.4 pre zásobovanie obyvateľstva pitnou vodou využívať prednostne zdroje podzemných vôd,
- 7.9 znižovať rozdiel medzi podielom odkanalizovaných obyvateľov a podielom zásobovaných obyvateľov pitnou vodou,
- 7.10 zvyšovať úroveň v odkanalizovaní a čistení odpadových vôd miest a obcí s cieľom dosiahnuť do roku 2010 úroveň celoslovenského priemeru,
- 7.12 pri využití územia chrániť koridory pre rekonštrukciu alebo výstavbu hrádzí alebo úpravu korýt tokov
- 7.13 vytvárať priaznivé podmienky pre intenzívnejšie využívanie obnoviteľných a druhotných zdrojov energie ako lokálnych doplnkových zdrojov k systémovej energetike a pre intenzívnejšie využívanie distribuovanej výroby elektriny v zmysle smerníc EU,

#### 8. V oblasti hospodárstva

- 8.1. rozvíjať decentralizovanú štruktúru ekonomiky prostredníctvom vytvorenej polycentrickej sústavy osídlenia a tým zabezpečovať aj vyváženú socio-ekonomickú úroveň regiónov,
- 8.2. zabezpečiť dostupnosť trhov a vytvorenie rovnocenných podmienok pre podnikanie dobudovaním územia regiónov výkonnou verejnou dopravnou a technickou infraštruktúrou,
- 8.3. dosiahnuť trvalú udržateľnosť hospodárskeho a sociálneho rozvoja regiónov v kraji,
- 8.4. stabilizovať a revitalizovať poľnohospodárstvo diferencovane podľa poľnohospodárskych produkčných oblastí s prihliadnutím na chránené územia prírody a na existujúci funkčný územný systém ekologickej stability,
- 8.5. na základe súhlasu príslušných orgánov ochrany prírody a krajiny zalesniť poľnohospodársky nevyužiteľné pozemky a realizovať ich prevod do lesného pôdneho fondu.

## **II. VEREJNOPROSPEŠNÉ STAVBY**

V obci Šamudovce sú navrhované verejnoprospešné stavby spojené s realizáciou uvedených záväzných regulatívov:

1. Cestná doprava

- 1.1 diaľnica D1 Budimír – Michalovce – Záhor (hraničný priechod s Ukrajinou),
- 1.2 diaľnične privádzače
  - 1.2.2 pre mesto Michalovce západný privádzač
2. Železničná doprava
  - 2.6 zdvojkolaženie a elektrifikácia železničnej trate Michalany – Michalovce – Strážske - Humenné

Na uskutočnenie verejnoprospešných stavieb možno podľa § 108 zákona č. 50/1976 Zb. o územnom plánovaní a stavebnom poriadku (stavebný zákon) v znení neskorších predpisov pozemky, stavby a práva k nim vyvlastniť, alebo vlastnícke práva k pozemkom a stavbám obmedziť.

## 6. Zhodnotenie významu obce v štruktúre osídlenia

Šamudovce boli v celom historickom období svojej existencie výrazne poľnohospodárskou obcou. Do 18. storočia tu žilo čisto roľnícke obyvateľstvo. Až v súvislosti s náboženským životom pribudli kňazi a učители, v 19. storočí židovskí nájomcovia – zväčša obchodníci, neskôr aj ojedinelí dedinskí remeselníci.

Prvý údaj pochádza z polovice 16. storočia, kedy tu hospodárilu okolo 15 sedliackych domácností. V roku 1567 súpis zaznamenáva 4 zdanené porty, teda celé nepoškodené sedliacke usadlosti, 1 richtárovu portu a 6 nezdanených usadlostí, lebo boli zničené kráľovským vojskom a poddaní si ich obnovovali, teda spolu tu mohlo hospodáriť najmenej 11 sedliackych domácností. Domy boli ako všade na Zemplíne stavané najprv z dreva, po ústupe lesov však prevládol nový materiál – hlina. Drevená ostala už iba kostra domu a steny si ľudia stavali z hlinených, na slnku sušených tehál – váľkov. Strechy pokrývali otiepkami cepmi vymlátenej rovnej slamy – župami. Hrádzené komíny boli tiež vymazané hlinou. Šindľom pokrývali domy iba bohatší gazdovia. Domy boli spravidla jedno až trojpriestorové.

Obce sa rozprestiera v severnej časti Východoslovenskej nížiny, rozsiahlej krajinnej oblasti v subprovincii Veľkej dunajskej kotliny. Východoslovenská nížina sa člení na Východoslovenskú pahorkatinu, východoslovenskú rovinu, ktorá je jej centrálnou, rovinatou časťou. Šamudovce ležia v jej podcelku nazvanom Laborecká rovina. Katastrálne územie sa nachádza na agradačnom vale Laborca, vo východnej i západnej časti sa zvažujú do nív tejto rieky a nivy Duše. Priemernou ročnou teplotou 9 - 10 oC sa radí medzi druhé najteplejšie územie Slovenska. Ročný úhrn zrážok je 530 - 700 mm. Cez obec nepreteká žiadna rieka.

Podľa presného merania (VSO) je stred obce vo výške 108 m n. m., v chotári 104 až 109 m n. m., s prevýšením iba piatich metrov.

Chotár o rozlohe 484 ha hraničí na V s obcou Lastomír, na JV so Sliepkovcami, na J s Vrbnicou, po ktorej nasledujú južnejšie Žbince, na JZ s Laškovcami, na SZ s Pozdišovcami, na S s Krásnovcami a na SV s Močaranami, ktoré sú predmestím okresného mesta Michalovce.

Z hľadiska štruktúry osídlenia patrí obec Šamudovce do druhej veľkostnej skupiny (500 - 999 obyv.) obcí v Košickom kraji.

Leží na rozvojovej osi: východoslovenská rozvojová os prvého stupňa - Košice – Sečovce – Michalovce – Sobrance – hr. s Ukrajinu, juholaborecká rozvojová os štvrtého stupňa – Michalovce – Veľké Kapušany. Nachádza sa v suburbárnom pásme mesta Michalovce. Je typickým vidieckym sídlom v zázemí mesta Michalovce, ktoré pre osídlenie vo svojom okolí saturuje potreby vyššieho občianskeho vybavenia a poskytuje pracovné príležitosti. Väzby obce na mesto Michalovce sú podporené aj komunikačným prepojením po ceste III/050218 a železničnou traťou.

V súlade so záväznými stupňami ÚPN – VÚC Košického kraja je potrebné posilňovať väzby medzi mestom a jeho vidieckym zázemím a vytvárať rovnocenné kultúrne a sociálne prostredie, pričom treba zachovať vidiecky charakter osídlenia a ráz krajiny s prírodnými a urbanistickými špecifikami. V týchto intenciách je potrebné v Územnom pláne obce Šamudovce riešiť ďalší rozvoj obce.

## 7. Základné demografické údaje a prognózy

### 7.1 Stav a vývoj obyvateľstva obce

Rozbor demografických charakteristík je spracovaný na základe celoštátnych sčítaní ľudí, domov a bytov (r. 1970, 1980, 1991, 2001 a 2011). Údaje Štatistického úradu SR sú z posledného Sčítania obyvateľov, domov a bytov zo dňa 21. mája 2011.

Podľa dynamiky vývoja pohybu obyvateľstva (prírastok, úbytok) sú obce zaradené do štyroch kategórií:

Kategória obce	Priemerný ročný prírastok obyvateľstva
rýchlo rastúca	nad + 5 %



pomaly rastúca	+2 – + 5 %
stagnujúca	- 2 – +2 %
regresívna	pod -2 %

Údaje o vekovej štruktúre obyvateľstva sú hodnotené v troch základných vekových skupinách:

- predproduktívny vek 0 – 14 rokov
- produktívny vek 15 – 64 rokov
- poproduktívny vek 65 a viac rokov.

Zmenšovanie podielu mladšej populácie a zvyšovanie podielu starších vekových skupín obyvateľstva ( zhoršenie vekovej štruktúry obyvateľstva) môže mať za následok pokles reprodukčných schopností populácie. Pomer predproduktívnej a poproduktívnej zložky obyvateľstva, označený ako index vitality, môže okrem iného vypovedať aj o populačných možnostiach vo výhlade. Podľa dosiahnutej hodnoty indexu vitality sa obyvateľstvo zaraďuje do 6-tich typov populácie:

Hodnota indexu vitality	Typ populácie
Nad 300	veľmi progresívna ( rýchlo rastúca )
201 – 300	progresívna ( rastúca )
151 – 200	stabilizovaná rastúca
121 – 150	stabilizovaná
101 – 120	stagnujúca
Menej ako 100	regresívna ( ubúdajúca )

#### Vývoj a charakteristika demografického potenciálu

K 31.12.2011 žilo v obci Šamudovce 640 obyvateľov, čo predstavuje 0,58 % z celkového počtu obyvateľov okresu Michalovce. Ženy tvorili 48,91 % z celkového počtu obyvateľov obce. Celková rozloha katastrálneho územia obce je 484,16 ha, priemerná hustota osídlenia 127 obyvateľov na 1 km<sup>2</sup>.

Retrospektívny vývoj počtu obyvateľov v rokoch 1970 – 2011

Rok sčítania	1970	1980	1991	2001	2011
Počet obyvateľov	477	498	425	525	640
Prírastok obyvateľov	+ 21	- 73	+ 100	+ 115	
Index rastu	104,40	85,34	123,53	121,90	
Ø ročný prírastok	+ 0,44 %	- 1,33 %	+ 2,35 %	+ 2,19 %	

Zdroj: ŠÚ SR, vlastné výpočty

Podľa dynamiky pohybu obyvateľstva obec Šamudovce má priaznivý demografický vývoj po roku 1991. Špecifikom, ktoré výraznejšie ovplyvňuje tieto demografické prírastky je rómske etnikum, kde podľa SODB 1991 sa k tomuto etniku prihlásilo 11,29 % obyvateľstva. V roku 2001 to bolo 8,76 %, pri poslednom Sčítaní obyvateľov, domov a bytov v roku 2011 sa hlásilo k rómskej národnosti 5,70 % populácie obce. Podľa priemerného ročného prírastku do roku 1991 obec patrila medzi stagnujúce sídlo. Po roku 1991 obec sa zaradila medzi pomaly rastúcu.

Podľa štatistického zisťovania v roku 2011 sa na priaznivom demografickom vývoji v obci podieľal prirodzený prírastok (+5 osôb).

Vývoj vekovej štruktúry obyvateľstva v období rokov 1991 – 2011

Rok	Počet obyvateľov				Index vitality	Index starnutia
	Spolu	Vekové skupiny				
		predproduktívny	produktívny	poproduktívny		
1991 abs.	425	100	224	101	99,01	101,00
%	<b>100</b>	<b>23,53</b>	<b>52,71</b>	<b>23,76</b>		
2003 abs.	572	172	311	89	193,25	51,74
%	<b>100</b>	<b>30,07</b>	<b>54,37</b>	<b>15,56</b>		
2011 abs.	640	183	395	62	295,16	33,88
%	<b>100</b>	<b>28,59</b>	<b>61,72</b>	<b>9,69</b>		

Zdroj: ŠÚ SR, vlastné výpočty

Z uvedeného prehľadu vidieť, že veková štruktúra obyvateľstva v obci Šamudovce sa vyvíja veľmi priaznivo. Podľa dosiahnutej hodnoty indexu vitality v roku 1991 populáciu obce zaraďujeme medzi regresívnu (ubúdajúcu). V roku



2003 vzrástol index vitality na hodnotu 193,25, čo je stabilizovaná rastúca populácia, v roku 2011 dosiahol hodnotu 295,16 čo je progresívna (rastúca) populácia. Priemerný vek obyvateľstva sa zlepšil oproti roku 2001 (36,2 roky) na 33,88 rokov v roku 2011.

Podľa údajov Štatistického úradu SR v roku 2011 v obci tvorili ženy 48,91 % z celkového počtu obyvateľov. Podľa vzdelanostnej štruktúry základné vzdelanie má ukončených 30,38 % obyvateľov, učňovské a stredné bez maturity 14,08 %, stredné odborné s maturitou a stredné všeobecné 14,24 %, vyššie, vysokoškolské a doktorandské 10,28 % obyvateľstva.

Z náboženského vyznania prevláda pravoslávna cirkev (55,38 %), nasleduje gréckokatolícka cirkev (12,50 %), rímskokatolícka (11,87 %) a evanjelická cirkev augsburského vyznania (12,02 %).

Národnostnú štruktúru tvoria prevažne obyvatelia slovenskej národnosti (90,82 %), nasleduje rómska národnosť z 5,70 %. Údaje sú spracované z výsledkov Sčítania obyvateľov, domova bytov z 21.mája 2011.

### Prognóza vývoja počtu obyvateľov v obci Šamudovce

V zmysle „Prognózy vývoja obyvateľov v okresoch SR do roku 2025“ (INFOSTAT, Výskumné demografické centrum Bratislava, november 2008) a doterajšieho vývoja obyvateľstva možno očakávať nasledovný demografický vývoj obce:

Pre Košický kraj celé prognózované obdobie do roku 2025 môžeme z hľadiska prírastkov, resp. úbytkov obyvateľstva charakterizovať v zásade ako mierny nárast až stagnáciu. Smerom ku koncu prognózovaného obdobia sa prírastky obyvateľstva budú znižovať. Avšak väčšina okresov v košickom regióne zaznamenáva prírastky obyvateľstva prakticky počas celého prognózovaného obdobia do roku 2025 a veková štruktúra v týchto regiónoch zostáva relatívne mladá.

Počet obyvateľov v okrese Michalovce sa v súčasnosti nevyznačuje dynamickým rastom, ale skôr naopak, počet obyvateľov začína stagnovať. Vyplyva to hlavne z populačného vývoja, ktorý sa spomalil v dôsledku zníženia prirodzeného prírastku obyvateľstva a do značnej miery aj relatívne vysokým saldóm migrácie mimo okres. Podľa „Prognózy obyvateľstva...“ počet obyvateľov v okrese bude naďalej rásť do roku 2015, jeho tempo sa postupne spomalí. Po roku 2015 dochádza k poklesu počtu obyvateľov. K zmenám dôjde aj v rozložení vekových skupín, kedy začne klesať predproduktívna a narastať produktívna zložka obyvateľstva.

Okres Michalovce v súčasnosti môžeme zaradiť medzi územia so stagnujúcou populáciou. Špecifikom, ktoré výraznejšie ovplyvňuje prírastky obyvateľstva je Rómske etnikum, podľa posledného SODB 2011 sa k tomuto etniku prihlásilo 3,57 % populácie.

Pri prognóze obyvateľov do roku 2025 v obci Šamudovce sa vychádzalo z doterajšieho celkového pohybu obyvateľstva a využitím exponenciálnej funkcie, ktorá vychádza z teoretických úvah o stabilnej populácii. Predpokladaná miera rastu populácie (celkový pohyb obyvateľstva) je 15 ‰ za rok.

### Prognóza vývoja počtu obyvateľov do roku 2025

rok	2011	2015	2020	2025
Šamudovce	640	678	729	783

Pre porovnanie uvádzame prognózu demografického vývoja za okres Michalovce a za Košický kraj:

Okres Michalovce :

2010 – 2015 prírastok .....	+ 188 obyvateľov
2015 – 2020 úbytok ..	- 54 obyvateľov
2020 – 2025 úbytok .....	- 462 obyvateľov
<b>2010 – 2025 úbytok celkom (- 0,20 ‰/rok)</b> .....	<b>- 328 obyvateľov</b>

Košický kraj (NUTS 2):

2010 - 2015 prírastok .....	+ 4 636 obyvateľov
2015 – 2020 prírastok .....	+ 3 147 obyvateľov
2020 - 2025 prírastok .....	+ 165 obyvateľov
<b>2010 - 2025 prírastok spolu (+ 0,69 ‰/rok)</b> .....	<b>+ 7 948 obyvateľov</b>

## 8. Ekonomická aktivita

Vývoj počtu ekonomicky aktívnych obyvateľov a ich podielu na celkovom počte obyvateľov má klesajúcu tendenciu. Ide o postupné prejavovanie sa starnutia obyvateľstva a posun početnejších skupín do vyššieho veku. Podľa Štatistického úradu SR (REGDAT - databáza regionálnej štatistiky), v okrese Michalovce od roku 2001 bol zaznamenaný pokles ekonomicky aktívneho obyvateľstva. Kým v roku 2001 EA obyvateľstvo tvorilo 47,42 %

z celkového počtu obyvateľov, v roku 2011 to bolo 44,47 %. Pre porovnanie Košický kraj vykazoval v roku 2001 47,90 % EA obyvateľstva, v roku 2011 to bolo 45,35 % osôb z celkového počtu obyvateľov kraja.

Podľa SODB 2001 (údaje o EA a zamestnanosti zo SODB 2011 k novembru 2012 ešte neboli zverejnené) z celkového počtu 525 obyvateľov obce tvorilo 226 ekonomicky aktívnych osôb, čo predstavuje 43,04 %. Z toho ženy tvorili 46,46 %. Nezamestnaných ekonomicky aktívnych bolo 94 osôb, pracujúcich 122 obyvateľov obce.

Ekonomická aktivita a zamestnanosť v roku 2001 (SODB 2001)

Obec	Počet obyvateľov celkom	Počet ekonomicky aktívnych osôb		Počet nezamestnaných	
		celkom	% z celkového počtu obyvateľov	celkom	% z ekonomicky aktívnych obyvateľov
Šamudovce	525	226	43,04	94	41,59

Zdroj: ŠÚ SR, vlastné výpočty

Podľa štatistických sledovaní ÚPSVaR okres Michalovce vykazoval v mesiaci október 2012 19,65 %-nú mieru evidovanej nezamestnanosti, ktorá patrí k relatívne vyšším v rámci Slovenska. V Košickom kraji bola evidovaná v tomto období 18,86 %-ná miera nezamestnanosti.

Vývoj miery evidovanej nezamestnanosti

	2001	2010	2011	október 2012
okres Michalovce	30,59 %	17,21 %	19,40 %	19,65 %
Košický kraj	25,45 %	21,27 %	22,86 %	18,86 %

Zdroj: ŠÚ SR, ÚPSVaR

Na základe „Prognózy vývoja obyvateľov v okresoch SR do roku 2025“ môžeme očakávať pre navrhované obdobie územného plánu - rok 2025 nárast produktívnej a poproduktívnej zložky populácie. Podľa už spomenutej prognózy za okres Michalovce v roku 2010 bol index starnutia 64,54, v roku 2025 sa predpokladá jeho zvýšenie na 107,52. Priemerný vek sa zvýši na 41,29 rokov s 37,36 v roku 2010.. S týmto ukazovateľom súvisí aj vývoj ekonomicky aktívneho obyvateľstva, kedy bude dochádzať k jeho postupnému znižovaniu. Pre porovnanie podľa „Prognózy...“ priemerný vek obyvateľov Košického kraja v roku 2025 bude 41,29 rokov

Priaznivý vývoj zamestnanosti v obci nemožno predpokladať, ten bude závisieť od ponuky pracovných príležitostí v okresnom meste Michalovce, ako aj výraznejšími investičnými aktivitami v rámci okresu. Na vysokej miere nezamestnanosti v obci sa podieľa aj nižšia vzdelanostná úroveň rómskeho etnika..

## 9. Osobitné požiadavky na urbanistickú kompozíciu obce

Na území obce prevláda orná pôda, resp. lúky a pasienky. Urbanizácia obce prebiehala pozdĺž hlavnej komunikácii s rozširovaním zástavby smerom južným. Pre priestorovú štruktúru je charakteristická jednopodlažná, miestami dvojpodlažná zástavba rodinných domov postavených prevažne v povojnovom období. Sú tu objekty občianskeho vybavenia a malé výrobné a nevýrobné prevádzky.

Dominantou obce Šamudovce je Gréckokatolícky chrám (zapísaný do ÚZPF) zasvätený Ochrany presvätej Bohorodičky (chrám je z roku 1801), pravoslávny chrám zasvätený Jánovi Krstiteľovi (r.1994) a kostol evanjelickej cirkvi augsburského vyznania (r. 1928).

Celé zastavané územie je veľmi narušené cestnou a železničnou sieťou. Hlavne cesta tr. III/050218 ktorá prechádza pozdĺž celého zastavaného územia. Západná časť územia je ohraničená železničnou traťou Michalany - Michalovce - Humenné.

Z hľadiska širších väzieb je pre obec špecifické, že sa nachádza v blízkosti cestnej dopravnej trase (cesta I/50), regionálneho významu, leží v suburbánnom pásme okresného mesta Michalovce.

### V Návrhu Územného plánu obce je potrebné:

- rešpektovať založenú urbanistickú štruktúru obce a návrh zástavby mimo súčasne zastavané územie obce riešiť tak, aby boli vytvorené priestorové a funkčné väzby na súčasnú urbanistickú štruktúru sídla,
- ďalší územný rozvoj obce orientovať na zlepšenie kvality sociálneho a životného prostredia, na rozvoj obytnej funkcie, dopravnej a verejnej technickej infraštruktúry a ekonomickej základne,
- zamerať sa na skvalitnenie existujúcej stavebnej a funkčnej štruktúry,
- dotvoriť kompozíciu zástavby obce, vylepšiť nevhodne sa uplatňujúce funkčné a priestorové závady,

- priestorovo a funkčne vymedziť centrálny priestor sídla a vytvoriť podmienky na jeho revitalizáciu - dokonpletizovať ho zeleňou a verejnými pešími priestormi,
- zdôrazniť kompozičné a priestorové väzby na prírodné hodnoty v území a na potenciálne rekreačné priestory,
- navrhnúť priestorové zásady a regulatívy pôdorysného a výškového usporiadania zástavby tak, aby boli rešpektované kompozične významné urbanistické a architektonické celky,
- navrhnúť územia určené na prestavbu a rekonštrukciu, príp. na asanáciu.

## 10. Požiadavky na rozvoj bývania

Domový a bytový fond sa podrobne sleduje počas sčítania obyvateľstva, domov a bytov. Výsledky zo Sčítania obyvateľov, domov a bytov zo dňa 21.mája 2011 týkajúce sa domového a bytového fondu k dátumu (november 2012) spracovania tejto dokumentácie neboli ešte zverejnené, preto uvádzame výsledky SODB 2001.

Ku dňu Sčítania obyvateľov domov a bytov v roku 2001 bolo v obci spolu 136 domov, z toho trvale obývaných rodinných domov bolo 112, neobývaných 16 domov.

Vývoj počtu trvale obývaných domov v rokoch 1970 – 2001

Rok sčítania	1970	1980	1991	2001
Počet trvale obývaných bytov	109	118	107	112
Prírastok bytov		+ 9	- 11	+ 5
<b>Počet bytov/1 000 obyv.</b>	<b>228,51</b>	<b>236,95</b>	<b>251,76</b>	<b>213,33</b>
Okres Michalovce	236,4	257,9	282,0	278,2
Košický kraj	247,6	273,6	297,9	296,8
SR			370,0	353,5

Zdroj: ŠÚ SR, vlastné výpočty

Z rozboru základných charakteristík bytového fondu obce Šamudovce, možno konštatovať, že počas obdobia rokov 1970 až 2001 dochádzalo k nárastu bytového fondu. Výnimkou je dekáda rokov 1980 – 1991, kedy došlo k výraznému úbytku domového fondu. Ukazovateľ počtu bytov/1 000 obyvateľov ako aj obložnosť je výrazne pod okresným, krajským aj celoslovenským priemerom.

Vývoj obložnosti v rokoch 1970 - 2001

Rok sčítania	1970	1980	1991	2001
Obložnosť (obyv./ byt)	4,38	4,22	3,97	4,69
<b>Okres Michalovce</b>	<b>4,23</b>	<b>3,88</b>	<b>3,55</b>	<b>3,60</b>
Košický kraj	4,04	3,65	3,36	3,37
SR				2,83

Zdroj: ŠÚ SR, vlastné výpočty

Priemerný vek rodinných domov je 38,6 rokov. Ako materiál nosných múrov boli u rodinných domoch v prevažnej miere použité tehly a tvárnice. Priemerný počet obytných miestností na jeden byt je 3,3.

### Prognóza vývoja bytového fondu a obložnosti v obci Šamudovce

Pri stanovení výhľadových počtov domov sa vychádzalo z predpokladaného vývoja počtu obyvateľov s cieľom dosiahnuť vyššiu kvalitatívnu úroveň bývania, t.j. zvýšiť počet bytov na 1000 obyvateľov a znížiť obložnosť. Zároveň potreba výstavby nových bytov čiastočne nahrádza úbytky prestárleho bytového fondu.

Vo vzťahu k prognóze vývoja obyvateľstva a potrebám rozvoja bytovej výstavby v obci je potrebné sa zamerať na obnovu jestvujúceho bytového fondu, zvýšenie jeho kvality a modernizáciu. Rozvoj bývania navrhnúť tak, aby v roku 2025 pri predpokladanom zvýšení počtu obyvateľov na 783 boli dosiahnuté tieto ukazovatele:

- počet obyvateľov na jeden byt 3,20
- počet bytov na 1 000 obyvateľov 312,5,

čo sú odporúčané hodnoty pre okres Michalovce v roku 2025 (Zmeny a doplnky ÚPN-VÚC KK 2009). To znamená:

- pre predpokladaný nárast obyvateľov o 143 do roku 2025 (od roku 2011) je potrebných cca **44** bytových jednotiek (RD),
- ak by sme chceli dosiahnuť ukazovateľ obložnosti **3,20** obyv./byt pre celkový počet obyvateľov 783 v roku 2025 je potrebné navrhnúť a pripraviť územie pre výstavbu nových bytov a rekonštrukciu jestvujúceho bytového fondu na celkový počet cca 244 bytových jednotiek (RD) v obci

(244 b.j. návrh rok 2025 – 136 počet domov v roku 2001 = **108 b.j.** potreba pre navrhovanú obložnosť 3,20 obyv/byt v roku 2025.

- nakoľko obec vykazuje vysokú obložnosť oproti odporúčaným hodnotám (ÚPN VÚC KK) budeme rátať s dosiahnutím ukazovateľa obložnosti 4,0 obyv./byt. Pre celkový počet obyvateľov 783 v roku 2025 je potrebné navrhnuť a pripraviť územie pre výstavbu nových bytov a rekonštrukciu existujúceho bytového fondu na celkový počet cca 195 bytových jednotiek (RD) v obci (195 b.j. návrh v roku 2025 – 136.j. existujúci bytový fond k roku 2001 = **59 b.j.** potreba pre navrhovanú obložnosť 4,0 obyv/byt v roku 2025.

#### **V Návrhu Územného plánu obce je potrebné:**

- riešiť rozvojové plochy vhodné pre bytovú výstavbu v kapacitách zodpovedajúcich prirodzenému prírastku obyvateľov obce a potrebám súvisiacim so znižovaním obložnosti,
- vymedziť plochy pre obytnú funkciu v rámci zastavaného územia na plochách nadmerných záhrad, existujúcich prieluk s možným obojstranným obstavaním uličného priestoru a mimo zastavaného územia,
- vytvoriť rezervu pozemkov pre bytovú výstavbu v podobe ponukových plôch pre príp. záujemcov z okolia. a preveriť možnosti využitia územia pre rozvoj bývania najmä na týchto lokalitách:
  - južná časť na hranici zastavaného územia lokalita „Zdola dediny“,
  - západná časť na hranici zastavaného územia lokalita „Dražky“ a lokalita „Malé zernice“
- preveriť v rámci variantného riešenia možnosti výstavby rodinných domov aj v ďalších lokalitách v zastavanom území aj mimo neho,
- navrhnuť funkčné a priestorové regulatívy pre existujúce a navrhované obytné plochy.
- preveriť v rámci variantného riešenia potrebu výstavby viacpodlažných bytových domov a v prípade aktuálnosti vymedziť územie pre jej výstavbu.

## **11. Požiadavky na rozvoj občianskeho vybavenia a sociálnej infraštruktúry**

V obci sa nachádzajú zariadenia základnej občianskej vybavenosti. V rámci sociálnej infraštruktúry (školsťvo, zdravotníctvo, kultúra, sociálne zariadenia) sú v obci zastúpené zariadenia školstva a kultúry. V obci je základná škola (1.- 3.ročník) bez kuchyne – dovoz stravy, ktorú navštevuje 60 žiakov. V strede obce sa nachádza objekt obecného úradu s kultúrnym domom s kapacitou 100 stoličiek s kuchyňou a soc. zariadením. Kapacitne bude objekt postačovať aj vo výhľadovom období.

Základné zdravotnícke služby v obci sú zabezpečené v meste Michalovce.

Z verejných služieb má obec úradovňu obecného úradu, rímskokatolícky kostol, pravoslávny chrám s farou, gréckokatolícky chrám s farou, evanjelický kostol augsburského vyznania a verejný cintorín s domom smútku (počet stoličiek 40). Objekt hasičskej zbrojnice sa nachádza v strede obce.

Obchodná vybavenosť je zastúpená súkromnými maloobchodnými predajňami potravín, drobného tovaru a pohostinským zariadením, situované v rod. domoch alebo účelových budovách.

V obci nie sú vybudované športové zariadenia. Pri základnej škole je rozostavané viacúčelové ihrisko.

#### **V Návrhu Územného plánu obce je potrebné :**

- v súvislosti s rozvojom bytovej výstavby a s potrebou zvýšenia kvality sociálneho prostredia, navrhnuť dobudovanie adekvátnych kapacít občianskeho vybavenia a verejných a komerčných služieb,
- navrhnuť rekonštrukciu obecného úradu, základnej školy a vytvoriť priestorové podmienky pre viacúčelové využitie priestorov,
- navrhnuť rekonštrukciu zariadení pre kultúru a osvetu s dôrazom na polyfunkčné využívanie priestorov (klubové priestory pre mladých a dôchodcov), pričom predovšetkým využiť pre tieto účely nedostatočne využité priestory existujúcich objektov,
- dobudovať zariadenia sociálnej starostlivosti pre dôchodcov, vytypovať priestor pre zriadenie stacionára pre chorých a odkázaných v obci,
- vytvoriť podmienky na revitalizáciu centrálnej časti obce, na dobudovanie ihrísk, zelene a prislúchajúcich odstavných plôch pre motorové vozidlá,
- rešpektovať 50m ochranné pásmo cintorína.

## **12. Požiadavky na ochranu kultúrneho dedičstva**

Na území obce je evidovaná národná kultúrna pamiatka zapísaná v Ústrednom zozname pamiatkového fondu – Gréckokatolícky chrám zasvätený Ochrany presvätej Bohorodičky (chrám je z roku 1801).

V obci sa nachádza pravoslávny chrám zasvätený Jánovi Krstiteľovi (r.1994), kostol evanjelickej cirkvi augsburského vyznania (r. 1928). V obci sa nachádzajú farské úrady – pravoslávnej a gréckokatolíckej cirkvi.

V katastrálnom území obce Archeologický ústav SAV neevидуje archeologické náleziská. Je pravdepodobné, že výkopovými prácami pri stavebnej činnosti môže dôjsť k objaveniu ďalších archeologických nálezov.

**V Návrhu Územného plánu obce je potrebné :**

- rešpektovať pamiatkovo chránené objekty a archeologické lokality,
- navrhnuť obnovu kultúrno-historických drobných stavieb sakrálnej architektúry nachádzajúcich sa na území obce a riešiť úpravu jej okolia,
- preveriť možnosť zaradenia lokálne významných pamiatok do evidencie miestnych pamätihodnosti v zmysle § 11 zákona č. 49/2002 Z.z. o ochrane pamiatkového fondu.

### 13. Požiadavky na rozvoj rekreácie

Dolnozemplínsky región má na základe hodnotenia v regionalizácii cestovného ruchu v strednodobom horizonte regionálny a v dlhodobom horizonte nadregionálny význam. Na území kraja je tvorený okresmi Michalovce, Sobrance a Trebišov.

Lokality v rámci regiónu vhodné pre jednotlivé formy cestovného ruchu na základe výšky ich potenciálu:

- letná turistika a pobyty pri vode: - základný potenciál – okolie Michaloviec, obec Vinné, Kaluža, Klokočov,
- vidiecky cestovný ruch a agroturistika: - základný potenciál – okolie Michaloviec, obec Trnava pri Laborci, Zalužice, Lúčka, Hnojné, Senné, Remetské Hámre, Ruská Bystrá a i.

Do riešeného územia obce Šamudovce nezasahuje žiadne stredisko cestovného ruchu. Prírodné prostredie riešenej obce má vytvorené dobré predpoklady pre rozvoj cestovného ruchu vo vidieckom prostredí. Pre rekreačné účely možno využiť starší bytový fond (formou prestavby a rekonštrukcie) so zachovaním prvkov pôvodnej regionálnej architektúry pre ubytovacie kapacity, penzióny.

**V Návrhu Územného plánu obce je potrebné vyhodnotiť rekreačný potenciál obce a riešiť:**

- navrhnuť plochy pre krátkodobú rekreáciu a pobyt v prírode (oddychové zóny, chodníky s lavičkami, altánky, piknikové plochy a pod.),
- vyhodnotiť ďalšie možnosti rekreačného potenciálu obce, najmä z hľadiska turistiky,
- vymedziť cyklotrasu (poznávací turistický chodník) s dôrazom na vzájomnú koordináciu medzi už existujúcimi alebo plánovanými cyklotrasami v regióne, zapojiť do tejto trasy prírodné a kultúrnohistorické hodnoty nachádzajúce sa na katastrálnom území obce,
- navrhnuť možnosti rozvoja vidieckeho turizmu – chalupárstvo, ekoturistika,
- navrhnuť dobudovanie a zvýšenie štandardu športových plôch na území obce a rozšíriť ponuku pre rôzne formy športových aktivít.

### 14. Požiadavky na riešenie hospodárskych aktivít

V k.ú. obce Šamudovce je evidovaný dobývací priestor s chráneným ložiskovým územím (DP s CHLÚ – 21/84 – Bánovce nad Ondavou (DP, CHLÚ), hzp – gazolín (21), zemný plyn (84)). Celé k.ú. spadá do prieskumného územia: Východoslovenská nížina – horľavý zemný plyn, určené pre Naftu a.s. Bratislava, s platnosťou do 4.11.2015.

Významnejšou hospodárskou aktivitou v obci je poľnohospodárska výroba zabezpečovaná poľnohospodárskymi podnikmi PD Agro Krásnovce, KOAN s.r.o. Krásnovce, PEGAS TEAM s.r.o. Krásnovce. Bývalý poľnohospodársky dvor je situovaný vo východnej časti zastavaného územia obce.

V kat. území obce Šamudovce sa podľa katastra nehnuteľnosti nenachádzajú lesné pozemky.

**V Návrhu Územného plánu obce je potrebné :**

- navrhnuť rozvoj, resp. stabilizáciu existujúcich hospodárskych subjektov na území obce,
- riešiť rozvoj výrobných aktivít a služieb vytvorením ponuky nevyužitých objektov a priestorov poľnohospodárskych dvorov a objektov občianskeho vybavenia, pričom preveriť možnosti integrovaného riešenia výrobných služieb pre potreby obce.
- nezávadné remeselné činnosti lokalizovať na územie so zmiešanou funkciou, ostatné prevádzky na výrobné územie s funkciou výroby a skladovania.
- navrhnuť zintenzívnené využitia územia výrobného areálu a poľnohospodárskeho dvora na menšie podnikateľské prevádzky.

## 15. Požiadavky na riešenie verejného dopravného vybavenia

Koncepcia rozvoja dopravy Košického kraja pre okres Michalovce: dopravné siete SR celoštátnej úrovne sú definované cestnou komunikáciou Košice - Michalovce – Sobrance – Ukrajina. Okres Michalovce má hlavnú dopravnú os vo východo-západnom smere ako cestu I/50, ktorá je cestou celoštátnej úrovne v úseku Košice - Michalovce – Sobrance – Ukrajina a tvorí aj os okresu Sobrance od hraničného priechodu Vyšné Nemecké až po Hriadky, kde sa hlavné dopravné smery rozdelia na smery Vranov nad Topľou a Trebišov.

Obec Šamudovce je napojená na dopravný systém cestou tr. III/050218, ktorá sa pripája v meste Michalovce na cestu tr. I/ 50 Košice – Michalovce – Sobrance – Ukrajina.

V zastavanom území cesta III. triedy plní funkciu zbernej komunikácie funkčnej triedy B3 a je vybudovaná kategórie MZ 8,5 (8,0)/50, resp. MOK 7,5/40. Miestnymi obslužnými komunikáciami je zabezpečená ďalšia dopravná obsluha v obci.

V zastavanom území obce sú čiastočne vybudované pešie komunikácie.

Parkovacie plochy sú vybudované pred zariadeniami občianskeho vybavenia.

Obec je obsluhovaná jednou autobusovou linkou. Priamo v obci sú zriadené na ceste tr. III/050218 tri autobusové zastávky.

Hromadnú nákladnú a osobnú dopravu zabezpečujú Železnice Slovenskej republiky, ako prevádzkovateľ celoštátnych dráh a dopravcovia, ako prevádzkovatelia dopravy na dráhy. Cez katastrálne územie obce Šamudovce prechádza jednokoľajová železničná trať: Michalany – Medzilaborce – št. hr. (PKP). Číslo traťového úseku 3211 (DÚ Bánovce n/O – Michalovce).

### V Návrhu Územného plánu obce je potrebné:

- v grafickej časti zakresliť koridor pre zdvojkolejnenie a elektrifikáciu železničnej trate Medzilaborce – Michalovce - Michalany,
- v grafickej časti zakresliť koridor pre územnú rezervu vysokorychlostnej trate (VTR), koridor pre navrhovanú diaľnicu D1 a diaľničný privádzač Michalovce,
- v grafickej časti zakresliť a rešpektovať koridor cesty III. triedy v zastavanom území i mimo neho,
- riešiť skvalitnenie systému miestnych obslužných komunikácií, rekonštruovať a kategorizovať miestnu komunikačnú sieť v zmysle novej STN 736110, organizáciu dopravy podriadiť jej funkčnému triedeniu,
- navrhnúť odstránenie dopravných závad,
- navrhnúť dopravné sprístupnenie navrhovaných rozvojových funkčných plôch vo väzbe na komunikačný systém regionálnych ciest a miestnych komunikácií, pričom dodržať STN 73 6110 a ďalšie súvisiace normy a vyhlášky,
- v zastavanom území rešpektovať výhľadové šírkové usporiadanie cesty III. triedy v zmysle STN 73 6110,
- mimo zastavané územie rešpektovať výhľadové šírkové usporiadanie vysokorychlostnej trate (VTR), diaľnice D1 a diaľničného privádzača Michalovce,
- mimo zastavané územie rešpektovať výhľadové šírkové usporiadanie cesty III. triedy v zmysle STN 73 6101,
- mimo zastavané územie označiť a rešpektovať ochranné pásma vyššie uvedenej cesty v zmysle zákona 135/1961 Zb. a vyhlášky č. 35/1984 Zb.
- navrhnúť úpravu zastávok autobusovej dopravy a vyznačiť ich pešiu dostupnosť,
- vypracovať návrh statickej dopravy v zmysle STN 73 6110
- navrhnúť dobudovanie systému pešej a cyklistickej dopravy v zastavanom území i mimo neho a vyznačiť i v širších súvislostiach k príslušnému územiu, jej šírkové usporiadanie je potrebné navrhnúť v zmysle STN 736110;
- navrhnúť dobudovanie chodníkov pozdĺž komunikácii prechádzajúcich zastavaným územím obce,
- pri riešení dopravných závad, parkovacích plôch, rekonštrukcie chodníkov a autobusových zastávok postupovať v súlade s platnými ustanoveniami cestného a stavebného zákona,
- pri výpočte výhľadových intenzít dopravy je potrebné vychádzať z výsledkov celoštátneho sčítania dopravy v roku 2005 a MP 01/2006 - Metodický pokyn a návod prognózovania výhľadových intenzít na cestnej sieti do roku 2040 uverejnený na internetovej stránke SSC ([www.ssc.sk](http://www.ssc.sk)).

## 16. Požiadavky na riešenie vodného hospodárstva

Obec Šamudovce má vybudovaný verejný vodovod, ktorý je v správe spoločnosti VVS, a.s.. Obec je zásobovaná pitnou vodou zo skupinového vodovodu Michalovce. Zdrojom pitnej vody sú studne – vrt S-2 ( $Q_{pov} = 40 \text{ l.s}^{-1}$ ), S-3 ( $Q_{pov} = 50 \text{ l.s}^{-1}$ ) LT-1 ( $Q_{pov} = 30 \text{ l.s}^{-1}$ ) a LT-2 ( $Q_{pov} = 30 \text{ l.s}^{-1}$ ). Akumulácia vody je zabezpečená vo vodojeme Pozdišovce – Rúbaň obsahu  $1450 \text{ m}^3$  (kóta dna je 155,50 m.n.m., max. hl. je 160,50 m n.m.).

Obec Šamudovce nemá vybudovanú kanalizáciu.

Dažďové vody sa zbierajú v cestných rigoloch a z nich jarkami a stružkami stekajú do Sliepkovského kanálu a otvorených hydromelioračných kanálov.

Na celom katastrálnom území obce sa nachádzajú závlahy, odvodňovacie kanály a odvodnenie – drenáž v správe Hydromeliorácii, š.p. Bratislava.

**V Návrhu Územného plánu obce je potrebné:**

- premietnuť aktuálnu koncepciu vodovodnej siete, odkanalizovania a čistenia odpadových vôd pre súčasný stav a navrhovaný rozvoj obce,
- zbilancovať potrebu vody pre navrhovaný rozvoj obce a navrhnuť doplnenie zdrojov vody,
- navrhnuť riešenie odkanalizovania celého zastavaného územia riešenej obce a navrhnuť adekvátne dobudovanie kapacít čistenia odpadových vôd produkovaných na území obce komunálnou sférou a výrobnými prevádzkami,
- navrhnuť funkčný systém odvádzania dažďových vôd z povrchových odtokov a zo spevnených plôch v zastavanom území obce, vrátane odstránenia existujúcich závad, pričom riešiť zaradenie sedimentačných nádrží a lapačov olejov na likvidovanie znečistenia zaolejovaných splachov z komunikácií a parkovísk,
- rešpektovať ochranné pásma vodných zdrojov zasahujúce do k.ú. obce,
- rešpektovať a zdokumentovať ochranné pásma vodovodných a kanalizačných potrubí.

## **17. Požiadavky na riešenie zásobovania elektrickou energiou, plynom, teplom a zabezpečenie telekomunikačných sietí.**

### **17.1 Energetické zariadenia**

Cez obec Šamudovce neprechádza koridor elektrického vedenia 400 kV.

### **17.2 Zásobovanie elektrickou energiou**

Obec je v súčasnosti zásobená elektrickou energiou z elektrickej stanice 110/22 kV – Michalovce s inštalovanými transformátormi o výkone 2 x 40 MVA, pomocou VN vedení č. 211. Koridor trasy VVN vedenia č. 6790/6793 (110 kV) ide východným okrajom katastrálneho územia obce Šamudovce v smere Hatalov – Michalovce.

Dodávka elektrickej energie pre jednotlivých odberateľov obce je zabezpečená sieťou 2 transformačných staníc 22/0,4 kV. Sekundárne rozvody NN sú realizované vzdušným rozvodmi. Verejné osvetlenie je umiestnené ako súčasť NN siete.

Tabuľka distribučných trafostaníc

Označenie TS	Názov / Umiestnenie TS	Jestvujúci výkon trafa	Vlastník
TS0460-0001 TR 1 /007	Šamudovce pri RD / 2,5 stĺpová TS	100 kVA	V
TS0460 - 0002 TR 2 /006	Šamudovce RS plynu / priehradová TS	160 kVA	V

### **17.3 Telekomunikačné siete**

Rozvody telefónnej siete vyhovujú súčasným potrebám. Telekomunikačne je obec súčasťou Regionálneho technického centra Východ. Telefónni účastníci sú pripojení na digitálnu ústredňu, ktorá je v obci Pozdišovce. V kat. území obce Šamudovce sa nachádza telekomunikačný a optický diaľkový kábel prichádza do obce Hatalov pozdĺž cesty III/050 218 s pokračovaním do k.ú. mesta Michalovce.

Územie obce je pokryté signálmi mobilných operátorov Orange, a.s., a T-com a O<sub>2</sub>.

### **17.4 Zásobovanie plynom , teplom**

Obec Šamudovce má vybudovaný rozvod plynu, ktorý je pripojený cez regulačnú stanicu s výkonom RS Šamudovce 3000 m<sup>3</sup>/hod, umiestnenej v južnej časti kat. územia obce Šamudovce.

Zásobovanie teplom je na báze plynu alebo pevného paliva.

**V Návrhu Územného plánu obce je potrebné :**

- riešiť zásobovanie elektrickou energiou a plynom pre navrhovaný rozvoj obce v rozsahu metodiky spracovania ÚPN-O,
- navrhnuť rekonštrukcia a navýšenie výkonu TR 1 a TR 2,
- navrhnuť rekonštrukcia NN siete
- do textovej správy uviesť, že pri rekonštrukcii alebo návrhu nových 22 kV elektrických vedení bude ich realizácia podmienená osadením zábran proti dosadaniu vtáctva na stĺpy vedenia,



- rešpektovať jestvujúce trasy miestnych telekomunikačných sietí
- vytvoriť podmienky pre rozvoj telekomunikačnej a informačnej siete a navrhnuť trasu telefónnych rozvodov s uložením telefónnych káblov v zemi aj v existujúcej zástavbe obce,
- preveriť možnosti využívania alternatívnych zdrojov energie,
- zdokumentovať a rešpektovať ochranné a bezpečnostné pásma existujúcich energetických, plynárenských a telekomunikačných sietí a pri ich návrhu premietnuť príslušné, zákonom, resp. normou stanovené ochranné pásma.

## 18. Požiadavky z hľadiska ochrany životného prostredia

Kvalita životného prostredia obce je ovplyvnená jednak zdrojmi znehodnotenia, ktoré sa nachádzajú na území obce ale čiastočne aj vplyvmi mesta Michalovce.

Hlavným zdrojom znečistenia ovzdušia v oblasti je drevospracujúci a chemický priemysel a miestne vykurovacie systémy. Významným zdrojom znečistenia je Chemko Strážske.

Zdrojom znečistenia povrchových a podzemných vôd sú predovšetkým komunálne odpadové vody. Ako ďalší zdroj znečistenia môžeme považovať v katastrálnom území obce poľnohospodárske družstvo.

Na území obce vzniká predovšetkým komunálny odpad (KO), ktorý je produkován obyvateľmi obce. Ukladanie komunálneho odpadu je zabezpečené na skládku zmluvným partnerom. Je zavedený separovaný zber odpadov. Kompostovanie biologicky rozložiteľného odpadu nie zatiaľ obcou zabezpečené.

V k.ú. obce sa nachádza vodohospodársky významný vodný tok Sliepkovský kanál a tok Duša.

### **Pre zvýšenie kvality životného prostredia a elimináciu environmentálnych problémov je v Návrhu Územného plánu obce potrebné :**

- riešiť environmentálnu infraštruktúru v obci,
- v prípade návrhu výrobných plôch, na ktorých bude možné umiestňovať prevádzky znečisťujúce ovzdušie (stredné a veľké zdroje znečistenia), počítať s adekvátnou ochranou obytného prostredia (ochranné pásmo, izolačná zeleň .....),
- riešiť odstránenie estetických závad a environmentálnych problémov v zastavanom území obce,
- navrhnuť revitalizáciu verejnej zelene a jej rozšírenie,
- doriešiť problematiku odpadového hospodárstva, v súvislosti s navrhovaným rozvojom obce vypracovať prognózu vývoja odpadového hospodárstva v produkcii komunálneho odpadu, vrátane riešenia starých záťaží na k.ú. obce, navrhnuť dokompletizovanie separovaného zberu odpadov, vrátane dostavby zberného dvora,
- rešpektovať a v grafickej časti vyznačiť ochranné pásmo cintorína
- rešpektovať a v grafickej časti vyznačiť ochranné pásma všetkých líniových zariadení verejnej dopravy a technického vybavenia (koridor navrhovanej diaľnice D1, diaľničný privádzač Michalovce, cesty III. tr., elektrické vedenia a rozvody plynu) zasahujúcich do územia obce,
- rešpektovať ochranné pásma telekomunikačných zariadení v zmysle STN 73 6005 a ustanovení zákona č. 610/2003 Z.z..

## 19. Požiadavky na tvorbu krajiny, ochranu prírody a ekostabilizačné opatrenia

Pre územie obce je charakteristická intenzívne využívaná poľnohospodárska krajina a pasienky. Lesné pozemky sa na území obce nenachádzajú. Z vodných tokov na riešenom území je najvýznamnejší vodohospodársky tok Sliepkovský kanál (na juhovýchodnom okraji k.ú.) a tok Duša (na juhozápadnom okraji k.ú.).

V rámci administratívneho územia obce Šamudovce sa nachádzajú tieto chránené územia:

- V rámci krajinoekologického plánu obce sú navrhované prvky miestneho systému ekologickej stability: biocentrum Sliepkovský kanál, biocentrum toku Duša,

### **S cieľom zvýšiť ekologickú stabilitu územia a zabezpečiť zvýšenie biodiverzity je v Návrhu Územného plánu obce potrebné :**

- premietnuť a rešpektovať všetky územia ochrany prírody a nenavrhopvať jej využívanie v rozpore s legislatívne stanovenými zásadami jej využívania,
- premietnuť všetky kategórie nadradených prvkov ÚSES,
- premietnuť a navrhnuť dotvorenie regionálneho územného systému ekologickej stability a premietnuť prvky miestneho územného systému ekologickej stability vymedzené krajinoekologickým plánom obce,
- do textovej a grafickej časti okrem návrhu kostry MÚSES premietnuť navrhované opatrenia a riešenia z textovej časti krajinoekologického plánu,
- zachovať prírodnú brehovú vegetáciu pozdĺž vodných tokov pretekajúcich katastrálnym územím obce,

- v území s vysokým stupňom zornenia vytvárať podmienky pre rozčlenenie veľkých orných plôch výsadbou zelene v remízках a okolo poľných ciest, potokov a vodných kanálov,
- zamedziť výrub rozptýlenej zelene,
- navrhnuť zalesnenie málo úrodných poľnohospodárskych plôch,
- riešiť v zastavanom území obce zachovanie, udržiavanie a zvýšenie podielu drevinovej vegetácie vo verejných i súkromných priestoroch,
- vhodným spôsobom usmerňovať rekreačné aktivity na významných lesných lokalitách, zabraňovať neusmernenej výstavbe chát a rozširovania chatových oblastí na úkor biologicky významných lokalít,
- doplniť líniovú zeleň okolo cestných komunikácií a navrhnuť líniovú zeleň okolo hlavných poľných ciest,
- navrhnuť protierózne úpravy v atakovanom území,
- navrhnuť opatrenia na zdržanie dažďových vôd na k.ú. obce a minimalizovať tak riziko ohrozenia záplav a prívalových vôd v území,
- pozdĺž ostatných vodných tokov pretekajúcich riešeným územím je potrebné ponechať pre potreby opráv a údržby manipulačný pás šírky min. 5 m,
- rešpektovať hydromeliaračné kanály realizované na k.ú. obce, vrátane ich ochranných bezpečnostných pásiem.

## **20. Požiadavky na ochranu poľnohospodárskej pôdy (PP) a lesných pozemkov (LP).**

Pri navrhovanej novej výstavbe rešpektovať požiadavky na ochranu PP a LP:

- považovať PP ako limitujúci faktor územného rozvoja riešeného územia, využiť predovšetkým nezastavané plochy v rámci zastavaného územia obce a plochy priamo nadväzujúce na zástavbu obce,
- chrániť poľnohospodárske pôdy najlepších bonitných jednotiek 1. – 4. kvalitatívnej skupiny,
- lokality navrhovať tak, aby nedošlo k narušeniu ucelených honov, vytváraniu častí nevhodných pre poľnohospodárske obrábanie, prípadne obmedzeniu prístupu poľnohospodárskym mechanizmom,
- rešpektovať opodstatnené požiadavky poľnohospodárskej výroby,
- vo väzbe na navrhovanú koncepciu územného rozvoja obce vyhodnotiť perspektívne využitie PP pre nepoľnohospodárske účely a vypracovať v súlade s platnou metodikou samostatnú prílohu záberu PP a pri vyhodnocovaní záberu PP vyhodnocovať v textovej, tabuľkovej a grafickej časti požiadavky na zmenu funkčného využitia len v rámci platnosti návrhu ÚPN,

## **21. Požiadavky z hľadiska ochrany obyvateľstva**

**V Návrhu Územného plánu obce je potrebné :**

- rešpektovať požiadavky orgánov civilnej ochrany obyvateľstva, požiarnej ochrany a orgánov hygienickej služby zodpovedajúce platnej legislatíve,

## **22. Požiadavky na určenie území, pre ktoré je potrebné obstarat' ÚPN-Z**

V riešení Návrhu ÚPN-O obce je potrebné určiť a vymedziť územia, pre ktoré je potrebné obstarat' podrobnejšie riešenie (ÚPN-Z, UŠ), vzhľadom na špecifické podmienky riešenia, potrebu určenia podrobných zastavovacích podmienok na umiestňovanie jednotlivých stavieb a určenie únosnosti využívania územia.

**Pre tento účel je v Návrhu ÚPN-O potrebné:**

- v textovej časti uviesť a v grafickej časti vymedziť územia, pre ktoré je potrebné obstarat' podrobnejšie riešenie (ÚPN-Z, UŠ),
- premietnuť vymedzenie týchto území do záväznej časti ÚPN-O.

## **23. Požiadavky na vymedzenie plôch pre asanáciu a plôch pre verejnoprospešné stavby**

V zmysle ustanovení §12, odst. 6, písm. i) vyhlášky č.55/2001 Z.z. záväzná časť ÚPN-O obsahuje aj určenie plôch pre verejnoprospešné stavby.

**Pre tento účel je v Návrhu ÚPN-O potrebné:**

- v textovej časti uviesť a v grafickej časti vymedziť plochy pre asanáciu a plochy pre verejnoprospešné stavby,
- premietnuť vymedzenie týchto území do záväznej časti ÚPN-O,
- premietnuť plochy pre verejnoprospešné stavby do samostatnej schémy záväzných častí riešenia a verejnoprospešných stavieb.

- do zoznamu verejnoprospešných stavieb zahrnúť tie verejnoprospešné stavby stanovené v záväznej časti nadradenej ÚPD (ÚPN- VÚC Košického kraja v znení doterajších Zmien a doplnkov), ktoré sa vzťahujú na riešené územie obce:
  1. Cestná doprava
    - 1.1 diaľnica D1 Budimír – Michalovce – Záhор (hraničný priechod s Ukrajinou),
    - 1.2 diaľnične privádzače
      - 1.2.2 pre mesto Michalovce západný privádzač
  2. Železničná doprava
    - 2.6 zdvojkolajnenie a elektrifikácia železničnej trate Michalany – Michalovce – Strážske - Humenné

## 24. Požiadavky na vymedzenie zastavaného územia obce

Hranica súčasne zastavaného územia obce je vyznačená v katastrálnej mape obce, ktorá je základným mapovým podkladom pre vypracovanie ÚPN-O obce.

### V Návrhu ÚPN-O je potrebné:

- v grafickej časti vyznačiť hranicu súčasne zastavaného územia a navrhnuť hranicu zastavaného územia vyplývajúcu z riešenia ÚPN-O.

## 25. Požiadavky na určenie regulatívov funkčného a priestorového usporiadania územia

V návrhu územného plánu obce je potrebné vypracovať záväznú časť, ktorá bude obsahovať zásady a regulatívy funkčného a priestorového usporiadania riešeného územia obce. Do záväznej časti územného plánu obce je potrebné zahrnúť zásady a regulatívy v zmysle štruktúry danej §12, odst. 6 vyhlášky č.55/2001 Z.z. a metodikou spracovania ÚPN- O :

- navrhnuť zásady a regulatívy priestorového usporiadania a funkčného využívania územia (napr. urbanistické, priestorové, kompozičné, kultúrohistorické, krajinnoekologické, dopravné, technické) na funkčné a priestorovo homogénne jednotky,
- regulatívy priestorového usporiadania navrhovanej zástavby formulovať s dôrazom na vidiecky charakter sídla,
- určiť prípustné, obmedzujúce alebo vylučujúce podmienky na využitie jednotlivých plôch a intenzitu ich využitia (zákazy, prípustné spôsoby a koeficienty využitia),
- navrhnuť zásady a regulatívy umiestnenia občianskeho vybavenia územia,
- navrhnuť zásady a regulatívy umiestnenia verejného dopravného a technického vybavenia územia,
- navrhnuť zásady a regulatívy ochrany a využívania prírodných zdrojov, ochrany prírody a tvorby krajiny, vytvárania a udržiavania ekologickej stability vrátane plôch zelene,
- navrhnuť zásady a regulatívy zachovania kultúrohistorických hodnôt,
- navrhnuť zásady a regulatívy starostlivosti o životné prostredie,
- navrhnuť vymedzenie zastavaného územia obce,
- navrhnuť vymedzenie ochranných pásem a chránených území podľa osobitných predpisov,
- navrhnuť plochy na verejnoprospešné stavby, na vykonanie delenia a scelovania pozemkov, na asanáciu a na chránené časti krajiny,
- určiť, na ktoré časti obce je potrebné obstarat' a schváliť územný plán zóny,
- navrhnuť zoznam verejnoprospešných stavieb,
- spracovať schému záväzných častí riešenia a verejnoprospešných stavieb.

## 26. Požiadavky na obsah, rozsah a spôsob spracovania návrhu územného plánu obce

Pri spracovaní dokumentácie Návrhu Územného plánu obce rešpektovať platnú legislatívu a pridržovať sa Metodického usmernenia pre obstarávanie a spracovanie územného plánu obce vydaného MŽP SR v roku 2001. Pri spracovaní dokumentácie ÚPN-O primerane využiť metodický materiál „Štandardy minimálnej vybavenosti obcí“, vydaný MŽP SR v roku 2002.

Dokumentáciu územného plánu spracovať v členení na textovú a grafickú časť.

Textová časť bude obsahovať :

- sprievodnú správu (text, tabuľky, schémy)
- záväznú časť (návrh regulatívov funkčného a priestorového usporiadania územia, návrh vymedzenia pozemkov pre verejnoprospešné stavby) – samostatne pre každú riešenú obec

- samostatnú prílohu vyhodnotenia perspektívneho použitia PP pre nepoľnohospodárske účely a v prípade potreby aj samostatnú prílohu záberu lesnej pôdy
- dokladovú časť

Grafická časť bude obsahovať:

- Výkres širších vzťahov (vrátane záujmového územia) , mierka 1 : 50 000 – spoločný pre štyri riešené obce
- Komplexný výkres funkčného využitia územia katastrálneho územia obcí (vrátane záujmového územia), mierka 1 : 10 000 – spoločný pre štyri riešené obce.
- Komplexný výkres priestorového usporiadania a funkčného využitia zastavaného územia obce a navrhovaných rozvojových plôch, s vyznačením verejnoprospešných stavieb, mierka 1 : 2 000 – osobitný pre každú riešenú obec
- Výkres verejného dopravného a technického vybavenia územia , mierka 1 : 2 000 – osobitný pre každú riešenú obec,
- Výkres ochrany prírody a tvorby krajiny vrátane prvkov územného systému ekologickej stability , mierka 1 : 10 000 – spoločný pre štyri riešené obce,
- Výkres perspektívneho využitia PP na nepoľnohospodárske účely, mierka 1 : 2 000, príp. doplňujúci výkres záberu PP pre lokality mimo zastavané územie, mierka 1:10000 – osobitný pre každú riešenú obec
- Výkres záberu lesnej pôdy, mierka 1:2 000 - osobitný pre každú riešenú obec.

Textovú a grafickú dokumentáciu vypracovať:

- 2x kompletnú dokumentáciu s riešením štyroch obcí
- 1x dokumentáciu osobitné riešenie každej obce
- 1x samostatná prílohy vyhodnotenia perspektívneho použitia PP na nepoľnohospodárske účely s riešením obidvoch obcí.

Kompletnú dokumentáciu predložiť v analógovej forme spracovania a na CD obstarávateľovi v zmluvne dohodnutom termíne.